



TRANSPORDIAMET

Hiiumaa Vallavalitsus
valitsus@hiiumaa.ee
Keskväljak 5a
92413, Hiiu maakond, Hiiumaa vald,
Kärdla linn

Teie 01.11.2024 menetlus nr 457424

Meie 11.11.2024 nr 7.1-2/24/18870-2

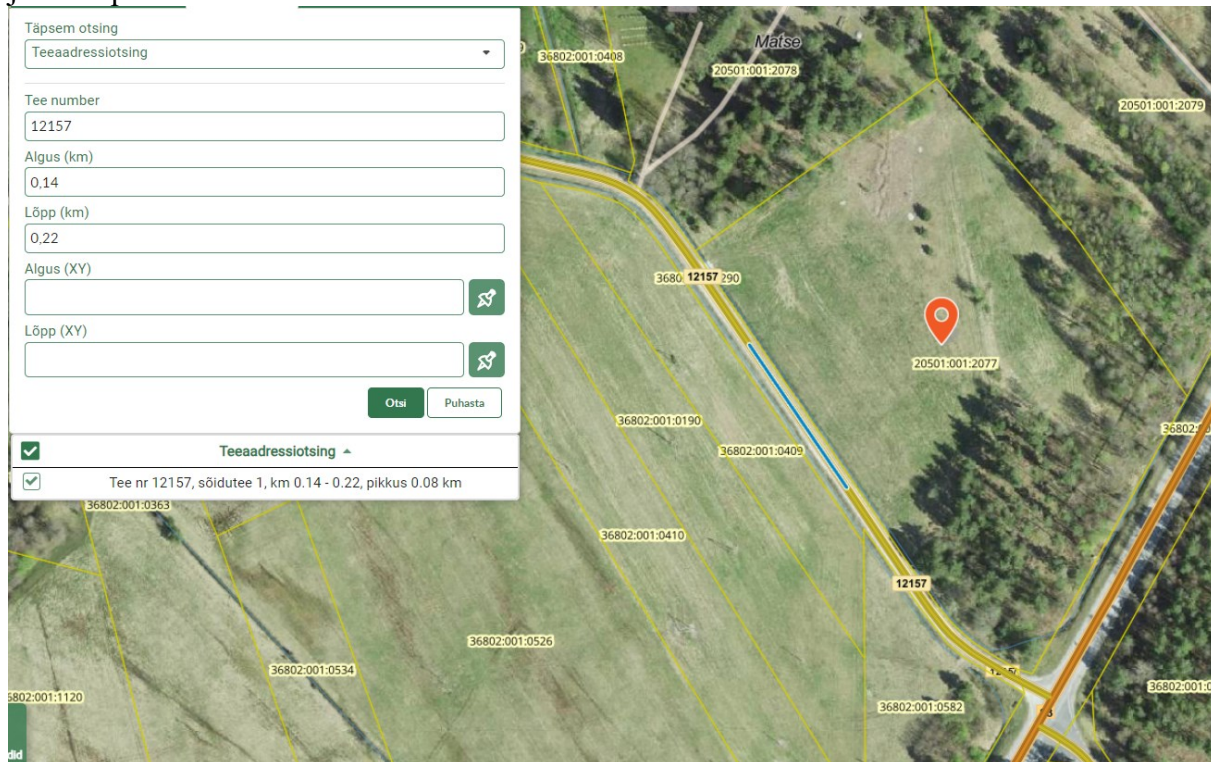
**Uue-Matse kinnistu
projekteerimistingimuste eelnõu
kooskõlastamine märkustega**

Olete esitanud Transpordiametile kooskõlastamiseks Hiiu maakonna Hiiumaa valla Luguse küla Uue-Matse kinnistu projekteerimistingimuste eelnõu (menetlus nr 457424). Kinnistu (katastritunnus 20501:001:2077) asub riigitee nr 83 km 15,910-16,061 ja riigitee nr 12157 km 0,015-0,268 kaitsevööndis. Projekteerimistingimustega soovitakse luua eeldused üksikelamu ja abihooone rajamiseks.

Lähtudes ehitusseadustiku (edaspidi EhS) § 70 lg 3 ja § 99 lg 3, **kooskõlastame** projekteerimistingimuste eelnõu tingimusel, et eelnõud täiendatakse järgnevate märkustega.

1. Projekti asendiplaanile kanda ja seletuskirjas tuua välja EhS § 71 kohane tee kaitsevöönd.
2. Kanda joonistele ehitiste (hoone, piire, parkla vms) kaugus riigitee äärmise sõiduraja välimisest servast.
3. Riigitee kaitsevööndis on keelatud EhS § 70 lg 2 ja § 72 lg 1 nimetatud tegevused, sh on keelatud ehitada ehitusloakohustuslikku teist ehitist. Riigitee kaitsevööndis kehtivatest piirangutest võib kõrvale kalduda Transpordiameti nõusolekul vastavalt EhS § 70 lg 3. Nõustume eelnõu kohase hoone paigutusega väljapoole riigiteede teekaitsevööndeid.
4. Projektis kasutada riikliku teeregistri (<http://teeregister.riik.ee>) põhiseid teede numbreid ja nimetusi.
5. Olemasolev juurdepääs Uue-Matse kinnistule km 0,260 ei vasta elukoha teenindamiseks vajalikele nõuetele (kinnistult riigiteele sõites ei ole võimalik tavapärase tehooldega tagada nähtavust paremale, mahasõidu geomeetria ei vasta nõuetele) ning see tuleb likvideerida. Juurdepääs kavandada ligikaudu km 0,140-0,220 (vt joonis 1) rajatava uue ristumiskoha kaudu. Ristumiskoha rajamiseks tuleb küsida Transpordiameti nõuded. Antud kinnistule näeme võimalust mahasõidu näidislahenduse väljastamiseks, mille eelduseks on geodeetilise alusplaani koostamine võimalike olemasolevate tehnovõrkude ja kitsenduste väljaselgitamiseks. Palume geodeetiline alusplaan saata maantee@transpordiamet.ee koos EhS § 99 nõuete taotlusega. Enne ehitusloa väljastamist peab olema huvitatud isikul sõlmitud Transpordiametiga ristumiskoha ehitamise leping. Kuna riigitee on suhteliselt kitsas ning

kinnistule puudub ehitustegevuseks sobilik juurdepääs, peab ristumiskoht olema välja ehitatud ja Transpordiametile üle antud enne hoonete ehituse alustamist kinnistul.



Joonis 1 Rajatava ristumiskoha võimalik asukoht

6. Joonistele kanda (ja seletuskirjas kirjeldada) kliimaministri 17.11.2023 [määruse nr 71](#) „Tee projekteerimise normid“ lisa 1 tabeli 18 ja lisa 2 joonise 8 kohased nähtavuskolmnurgad, milles ei tohi paikneda nähtavust piiravaid takistusi. Vajadusel näha ette metsa, võsa, heki, aia vm rajatise likvideerimine (EhS § 72 lg 2).
7. Parkimine lahendada kinnistuseselt ning riigiteel parkimist, sh manööverdamist, mitte ette näha. Parkimiskohtade vajadus arvutada vastavalt EVS 843 Linnatänavad.
8. Lähtuvalt asjaolust, et projektiga hõlmatav ala ulatub riigitee kaitsevööndisse, tuleb projekti koostamisel arvestada olemasolevast ja perspektiivsest liiklusest põhjustatud häiringutega (müra, vibratsioon, õhusaaste). Riigitee liiklusest põhjustatud häiringute ulatust tuleb projekti koostamisel hinnata ning vajadusel võtta tarvitusele meetmed häiringute leevendamiseks, sh keskkonnaministri 16.12.2016. a. [määruse nr 71](#) lisas 1 toodud müra normtasemete tagamiseks. Projekti seletuskirja lisada selgitus, et tee omanik (Transpordiamet) on projekti koostajat teavitanud liiklusest põhjustatud häiringutest ega võta endale kohustusi riigitee liiklusest põhjustatud häiringute leevendamiseks projektiga käsitletaval alal. Seletuskirjas märkida, et kõik leevendusmeetmetega seotud kulud kannab kinnistu omanik.
9. Projekti joonistel näidata projekteeritaval alal paiknevad olemasolevad ja kavandatavad tehnovõrgud ja muu taristu. Tehnovõrke, sh kaitsevööndeid, riigitee alusele maaüksusele mitte kavandada. Kui kavandatakse riigiteega ristuvaid tehnovõrke, siis tuleb lahendada nende rajamine kinnisel meetodil. Lähtuda Transpordiameti juhendis „[Nõuded tehnovõrkude ja -rajatiste teemaale kavandamisel](#)“ toodud põhimõtetest.
10. Puurkaevu asukoha kavandamisel lähtuda veeseaduse (Veeseadus) § 127 lg 1, mille alusel heitvee ja saasteainete pinnasesse juhtimine ei ole lubatud veehaarde sanitaarkaitsealal ja hooldusalal ning lähemal kui 50 m sanitaarkaitseala või hooldusala välispiirist. Sellest lähtuvalt ei tohi puurkaevu ümbritsev ala, kus ei ole lubatud heitvee ning saasteainete pinnasesse juhtimine, ulatuda riigiteele ning riigiteega külgnevale vaba ruumi alale (vt normide lisa 1 tabel 10).
11. Reovee kanalisatsiooni kavandamisel tuleb vältida kanalisatsiooniehitiste kujade sattumist riigitee teemaale, kuna kuja on kanalisatsiooniehitistest lähtuva keskkonnaohu võimalik ulatus

(Veeseadus § 133, 134, 136, 137). Seejuures tuleb välistada ka reovee võimalik sattumine riigitee kraavidesse (sh kraavidesse, millele on riigitee kraav eelvooluks). Me ei ole nõus lahendusega, millega võib tulenevalt Jäätmeseadus § 128 lõikest 4 kaasneda reostuse likvideerimise nõude esitamine meile.

12. Projekti koosseisus kirjeldada ja näidata joonistel projektala sademeveete ärajuhtimise lahendused. Vastavalt EhS § 72 lg 1 punktile 5 ja § 70 lg 2 punktile 1 on riigitee kaitsevööndis keelatud teha veerežiimi muutust põhjustavat maaparandustööd ning ohustada ehitist ja selle korrakohast kasutamist. Sademevett ei tohi üldjuhul juhtida riigitee alusele maaüksusele, sh riigitee koosseisu kuuluvatesse teekraavidesse. Põhjendatud juhul kui teekraavidesse sademeveete juhtimine on vältimatu, tuleb tagada truupide, kraavide läbilaskevõime ja muldkeha niiskusrežiim. Selleks tuleb hinnata arendustegevusest lisanduvaid vooluhulki, riigitee kraavide ja truupide läbilaskevõimet ning truupide seisukorda ja teostada läbilaskearvutused kuni riikliku eesvooluni.
13. Projekti aluseks olev geodeetiline alusplaan peab olema mõõdistatud piisavas ulatuses, mis võimaldab projekti koostada ja kontrollida. Kõik projektiga kavandatu (sademeveesüsteemid, liikluslahendused vms) peab jääma mõõdistatud alusele. Nähtavuskolmnurkade kujutamiseks võib kasutada Maa-ameti väljavõtet (ortofoto).
14. Transpordiamet ei võta kohustusi projektiga seotud rajatiste väljaehitamiseks.

Kooskõlastus kehtib kaks aastat kirja välja andmise kuupäevast. Kui projekteerimistingimusi ei ole selleks ajaks välja antud, siis palume meid kaasata uuesti menetlusse. Lähtudes EhS § 31 lõikest 5 palume meid informeerida sellest, kui jätate ülaloodud märkused arvestamata.

Lugupidamisega

(allkirjastatud digitaalselt)

Marek Lind

juhataja

planeerimise osakonna kooskõlastuste üksus

Andres Aasna

53231631, Andres.Aasna@transpordiamet.ee